

- 0 **Všeobecně**
- 1 **Definice**
- 1.1 EUR - paleta prostá
- 1.2 Značení
- 1.3 Schvalování
- 1.4 Schvalující železnice
- 1.5 Výrobce
- 1.6 Žadatel
- 1.7 Zkoušení
- 1.8 Dozor při kontroje jakosti
- 2 **Technické provedení**
- 2.1 Rozměry
- 2.2 Nosnost
- 2.3 Druhy dřevin
- 2.4 Jakost dřeva
- 2.4.1 Všeobecně
- 2.4.2 Obsah vody (vlhkost)
- 2.4.3 Obliny
- 2.4.4 Suky
- 2.4.5 Trhliny
- 2.4.6 Zbarvení
- 2.4.7 Smolníky
- 2.4.8 Odklon vláken
- 2.4.9 Napadení hmyzem
- 2.4.10 Běl
- 2.4.11 Dřeň
- 2.5 Zpracování dřeva
- 2.5.1 Přířezy
- 2.5.2 Špalíky
- 2.5.3 Zkosení hran
- 2.6 Zhotovení
- 2.6.1 Schvalování spojovacích součástí
- 2.6.2 Způsob zhotovení
- 2.6.3 Jiné způsoby zhotovení
- 2.7 Odolnost palety
- 2.7.1 Uhlopříčná tuhost
- 2.7.2 Odolnost spojů proti odtržení
- 2.7.3 Zkoušení
- 2.8 Dozor při kontrole jakosti
- 2.8.1 Palety z dovozu
- 2.9 Značení
- 3 **Schvalování**
- 3.1 Schvalující železnice
- 3.2 Schválení výrobce
- 3.3 Odebrání povolení

- Příloha 1 Výkres a seznam součástí
- Příloha 1a Hřebíkový obrazec
- Příloha 2 Druhy dřevin
- Příloha 3 Spojovací součástí
- Příloha 4 Pádová zkouška
- Příloha 5 Princip zjišťování odolnosti proti odtržení
- Příloha 6 Zkušební vzorky pro značení palet EUR
- Příloha 7 Jednotná známka pro značení EUR palet
- Příloha 8 Plán namátkových zkoušek
- Příloha 9 Udělení známky železnice a EUR v cizině

Značení palet

0 VŠEOBECNĚ

Tato vyhláška platí pro výrobu a zkoušení evropské dřevěné palety prosté EUR, nabíratelné ze čtyř stran, s rozměry 800 X 1 200 mm.

1 DEFINICE

1.1 EUR - Paleta prostá

EUR paleta prostá, je opakovaně použitelná, nabíratelná ze čtyř stran. Je vyrobena, jakostně odzkoušena a označena podle ustanovení této vyhlášky.

1.2 Značení

Podstatná značení na, paletách jsou:

- ochranná známka EUR (1)
- ochranná. známka schvalující železnice
- kód výrobce na středním špalíku

Doplňková. značka potvrzuje provedenou kontrolu jakosti.

1.3 Schválení

Schválení obsahuje zmocnění a povinnost, že palety EUR byly vyrobeny podle ustanovení této vyhlášky a uvedená značení byla přidělena podle čl. 1.2.

1.4 Schvalující železnice

Schvalující železnice je členem UIC, zmocňuje a zavazuje výrobce, přiděluje podle čl. 1.2 uvedená značení a pečuje, aby palety EUR byly vyráběny v požadované kvalitě a při zneužití aby bylo odebráno značení.

1.5 Výrobce

Výrobce je fyzická nebo právnická osoba, která podle této vyhlášky vyrábí nebo sestavuje z prefabrikovaných dílů palety EUR.

1.6 Žadatel

Žadatel je fyzická nebo právnická osoba, která požaduje od železnice schválení.

1.7 Zkoušení

Zkoušení zahrnuje ony postupy, na základě kterých je schváleno rozhodnutí.

1.8 Dozor při kontrole jakosti

Dozor při kontrole jakosti zahrnuje ona opatření, která jsou nezbytná, aby byla zaručena jednotná kvalita produkce.

2 TECHITICKÉ PROVEDENÍ

2.1 Rozměry

Rozměry s přípustnými tolerancemi jsou uvedeny v příloze 1. Jmenovité rozměry palety EUR 800 x 1200 mm vycházejí z mezinárodního modulu jednotky balení - 400 x 600 mm. Výrobní tolerance berou zřetel na přirozené vlastnosti dřevitých materiálů, které sesychají.

2.2 Nosnost

Každá paleta EUR může být maximálně zatížena při uložení ve stojanu nebo na vidlici vysokozdvizného vozíku následovně:

- 1000 kg, (jmenovité zatížení), pokud je zátěž libovolně rozložena na horní ploše palety.
- 1500 kg, pokud je. zátěž rozložena rovnoměrně na horní ploše: palety.
- 2000 kg, pokud zátěž v celistvé formě doléhá plnou plochou a rovnoměrně na celou horní plochu palety

Při uskladnění činí dodatečné břemeno na nejspodnější paletě: - maximálně 4000 kg, pokud se zátěž nachází na urovnané a vodorovné a tuhé ploše a doléhá vodorovně plnou plochou.

2.3 Druhy dřevin

Druhy dřevin, stanovené k používání, jsou uvedeny v příloze 2. Jiné druhy dřevin jsou přípustné pouze tehdy, mají-li minimálně stejné mechanické vlastnosti, jako druhy dřevin v příloze 2.

2.4 Jakost dřeva

2.4.1 Všeobecně

Dřevo musí být prosto všech stop prostředků na ochranu dřeva. Nepřípustné jsou:

- hniloba (plíseň, houba, hniloba)
- aktivní napadení hmyzem.

2.4.2 Obsah vody(vlhkost)

Vlhkost dřeva nesmí přesahovat 22% hmoty vysušeného dřeva.

2.4.3 Obliny

Pro použití dubového dřeva nejsou obliny přípustné. U jiných dřevin jsou obliny přípustné pouze na dvou hranách každého dílu s podmínkou, že jsou bez kůry, jsou na vnějších plochách a při jejich měření napříč nesmí přesahovat rozměr u každé z nich 15 mm. Nepřípustné jsou u svlaků, středních přířezů opěrné podlahy a na vnějších hranách krajních přířezů ložné a opěrné podlahy.

2.4.4 Suky

K sukům o průměru do 10 mm se nepřihlíží. Srostlé suky jsou přípustné, za zarostlé se považují suky, jsou-li pevně. zarostlé na jedné straně alespoň 3/4 svého obvodu. Na každé délce přířezu, odpovídající šířce přířezu, nesmí

být průměr jednoho suku větší než

- u svlaků 1/4

- u ostatních přířezů 1/3

a součet suků. nesmí být větší než

- u svlaků 1/3

- u ostatních přířezů 1/2

šířky přířezu. U špalíků nesmí přesahovat jeden suk na bocích 1/4 výšky.

2.4.5 Trhliny

U špalíků jsou přípustné jen povrchové trhliny. Na každém přířezu je přípustná jen jedna souvislá trhlina, která nesmí být delší než šířka přířezu a není způsobena při zhotovení palety.

2.4.6 Zbarvení

Zamodralost odpovídající ročnímu období a slabá zbarvení jsou přípustná. Zbarvení způsobená špatnými podmínkami sušení a skladování nejsou přípustná.

2.4.7 Smolníky

Smolníky nejsou přípustné ani na horních hranách přířezů ložné podlahy, ani na spodních plochách přířezů opěrné podlahy. Jinde jsou smolníky přípustné až do délky 50 mm.

2.4.8 Odklon vláken dřeva

Odklon vláken nesmí překročit:

- 5% u přířezů

- 20% u špalíků

2.4.9 Napadení hmyzem

Po napadení hmyzem jsou, přípustné ojedinělé otvory až do průměru 3 mm.

2.4.10 Běl

U listnatých dřevin je běl přípustná, jestliže nepřesahuje 1/4 šířky nebo 1/2 tloušťky přířezu. U jehličnatých dřevin je zdravá běl přípustná.

2.4.11 Dřeň

Špalíky s jednoho kusu musí mít proříznutou dřeň; uzavřená dřeň je přípustná u borového dřeva, u ostatních dřevin pouze u tří z devíti špalíků (zejména u špalíků 145 x 145 mm).

2.5 Zpracování dřeva

2.5.1 Přířezy

Všechny přířezy a svlaky musí být z jednoho kusu. Vnější plochy přířezů palet musí být drsné (nehoblované). ..

2.5.2 Špalíky

Vlákna špalíků, s výjimkou špalíků 145 x 145 mm musí být rovnoběžná s podélnou osou palety.

Špalíky mohou být zhotoveny:

- z jednoho kusu dřeva

- z dřevotřískového materiálu (tvarovaný třískový špalík)

2.5.3 Zkosení hran

Zkosení hran uvedené v příloze I musí být provedeno u horních hran přířezů opěrné podlahy a u čtyř hran rohů palety. Při použití špalíků z lisovaného dřevotřískového materiálu musí být rohy přířezů opěrné podlahy přizpůsobeny tvaru špalíků.

2.6. ZHOTOVENÍ

2.6.1 Schválení spojovacích součástí

Spojovací součásti přípustné k použití pro zhotovení palety jsou uvedeny v příloze 3 a zaručují pevnost palety dle čl.

2.5 o jejich použití rozhoduje schvalující železnice.

Uznání odzkoušených a železnicí povolených spojovacích součástí jinou železnicí je přípustné. **2.6.2 Způsob zhotovení**

Všechny spojovací součásti musí být umístěny tak, aby nevystupovaly z přířezů nebo, špalíků po stranách. Do přířezů musí být zapuštěny tak hluboko, aby hlavičky nevyčnívaly nad povrch přířezu, ale nesmějí být zapuštěny hlouběji než 3 mm pod povrchem přířezu.

V každém špalíku musí být použity nejméně tři spojovací součásti a to jak pro horní tak spodní plochu palety.

Tyto spojovací součásti nesmí být umístěny ve stejném vláknu v nýbrž musí být umístěny v největší možné vzájemné vzdálenosti. Přitom musí být dodržena nejmenší vzdálenost 20 mm od kraje přířezů a špalíků.

Pro každé spojení svlaku s vnitřním přířezem ložné podlahy se musí použít nejméně tři spojovacích součástí. Krajiní přířezy, je-li třeba také střední přířezy, musí být spojeny s každým svlakem nejméně jednou spojovací součástí.

Spojovací součásti, které pronikají spodní plochou svlaků musí být ohnuty.

Příloha 1a obsahuje příklad hřebíkového obrazce a vzorový seznam jednotlivých spojovacích součástí, které splňují shora uvedené podmínky.

2.6.3 Jiné způsoby zhotovení

Jiné způsoby zhotovení palety jako např. lepení, šroubování, nýtování, mohou být povoleny teprve po schválení UIC.

2.7 ODOLNOST PALETY

Odolnost palety musí odpovídat níže uvedeným hodnotám.

2.7.1 Úhlopříčna tuhost

Zkouška se provádí podle přílohy 4.

Paleta se zavěsí tak, aby úhlopříčka ložné podlahy byla svislá. V této poloze se paleta volně spustí z výšky 1 m hranou rohu na rovnou, tuhou, tvrdou, vodorovnou podlahu. Zkouška se opakuje 6 krát na stejném rohu palety. Po těchto šesti pádech nesmí být zmenšení úhlopříčky měřené ve dvou měřících bodech A-B větší než 3%. Zkoušky se provádějí se třemi paletami.

2.7.2 Odolnost spojů proti odtržení

Odrhové zkoušky se provádějí pomocí odtrhového zařízení dle přílohy 5, nejméně na 10ti zkušebních vzorcích podle příl.6

Odrhové zařízení musí pracovat nejméně se 4% přesností.

Průměr naměřených odtrhových sil a 75% všech naměřených odtrhových sil musí dosáhnout nejméně následujících hodnot:

- spoj špalík -svlak - přířez ložné podlahy 6,0 kN
- spoj špalík - přířez opěrné podlahy 5,5 kN
- spoj svlak - vnitřní přířez ložné podlahy 3,0 kN

Těchto hodnot je dosaženo při použití konvexních nebo šroubových hřebíků. ' . ' .

Pro schválení nových způsobů zhotovení a použití spojovacích součástí se provedou zkoušky na 20ti zkušebních vzorcích pro každý způsob spojení a pro každý použitý druh dřeviny.

2.7.3 Zkoušení

Odolnost palety musí být schvalující železnicí zkoušena u každého výrobce kromě při zahájení výroby též při každé změně. výrobní technologie druhů dřeva, spojovacích součástí nebo jestliže to schvalující železnice uzná za vhodné.

2.8 DOZOR při kontrole jakosti

Schvalující železnice musí kvalitu zhotovených palet přezkoušet výrobce podle plánu namátkových zkoušek dle přílohy 8. Výrobce k tomu musí mít potřebná měřidla a měřící přístroje.

V případě, že výrobce má vlastní uznaný systém kontroly, jehož působnost odpovídá nejméně plánu namátkových kontrol, musí schvalující železnice přezkontrolovat řádné používání tohoto systému kontroly. Schvalující železnice musí alespoň namátkou periodicky přezkontrolovat (dle přílohy 8) dodržování výrobních předpisů a ustanovení o správném značení.

2.8.1 Palety z dovozu

Železnice, v jejíž oblasti byly dovezené palety dány poprvé do provozu, je plně oprávněna tyto palety přezkontrolovat podle plánu namátkových zkoušek dle přílohy 8. V případě záporného výsledku kontroly je oprávněna odstranit z palet značení

Schvalující železnice musí být o tomto stavu informována , a musí učinit odpovídající opatření.

2.9 ZNAČENÍ

Na viditelných plochách špalíků na obou podélných stranách palety musí být toto označení:

- na pravém rohovém špalíku : značka EUR podle přílohy 7;
 - na levém rohovém špalíku: značka železnice, která paletu schválila, písmena musí být nejméně 40 mm vysoká
 - na středním špalíku : kód výrobce 000 - 0 - 00; číslice nebo písmena musí být nejméně 20 mm vysoká. Kód výrobce 000 - 0 - 00 označuje:
 - v první skupině číslo schváleného výrobce
 - prostřední číslice
 - koncové číslo roku výroby
 - poslední dvojčíslí - měsíc výroby
- příklad : 245 - 5 - 01 (č.výrobce, rok 1995, leden)

Značení musí být dokonale a úplně vypáleno. Kromě toho je přípustné vyrazení se současným vybarvením. Hloubka vyrazení musí činit nejméně 0,3 mm, barva musí být hnědá až černá, vodovzdorná, stálá na světle a netoxická. Dodatečné značení smí být prováděno jen v případech, že tato dodatečná značení jsou schválena příslušnou železnicí.

2.9.1 Protiprávní používání známek

Protiprávní použití a napodobení (padělání) ochranné známky EUR a známky železnice musí být právně postihováno schvalující železnicí. Schvalující železnice musí zajistit dosažení nutných postihů.

K povinnosti železnice nepatří pouze odejmutí udělené ochranné známky EUR, ale je povinna uplatňovat veškeré náhrady škod a náhrad z obohacení.

2.9.2 Odstranění známek

Při protiprávním používání známek, nebo když nevyhovuje jakostní zkouška podle čl. 2.8 ustanovení této vyhlášky, nesmí být palety dány do oběhu jako palety EUR. Značení musí být dokonale odstraněno vodovzdornou černou barvou.

3 SCHVÁLENÍ

3.1 Schvalující železnice

V zásadě je právem každé železnice, člena UIC, schvalovat výrobu palet EUR ve své oblasti. Železnice s přihlédnutím k příloze 9 může schválit výrobu palet EUR mimo svou oblast působnosti.

3.2. Schválení výrobce

Schválení může být uděleno za předpokladu:

- jsou dodrženy výrobně-technické, předpisy
- výrobce se písemně zavázal dodržovat stanovené předpisy pro výrobu, dodržovat ustanovení, týkající se, jakostních zkoušek a respektovat dozor kontroly
- že prokázal namátkovou kontrolou souboru 100 kusů palet EUR, že byla dodržena ustanovení vyhlášky.

Schválení se uskuteční výslovným zplnomocněním k používání ochranné známky EUR, známky schvalující železnice a přidělením kódu: výrobci.

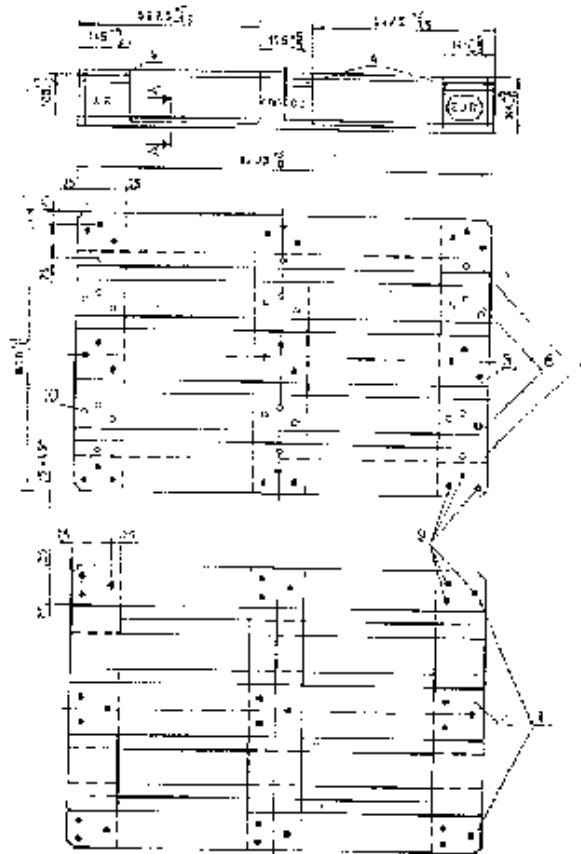
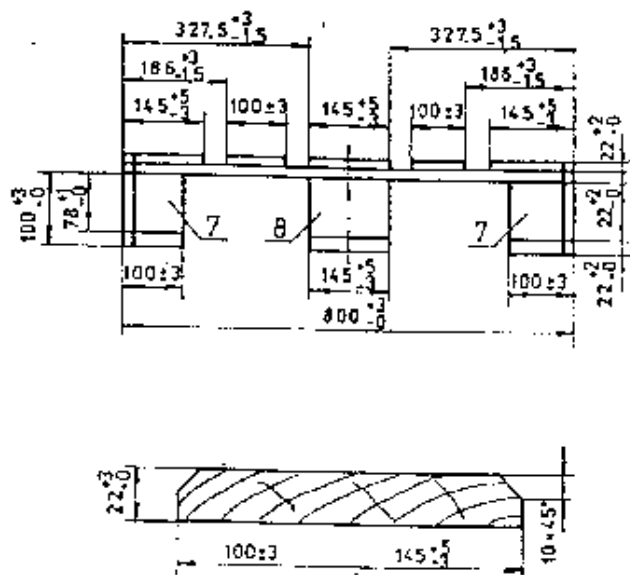
3.3 Odebrání povolení

Povolení se musí odebrat při:

- ustanovení této vyhlášky nebylo dodrženo
- při neoprávněném používání známky jiné železnice
- ukončení výroby palet EUR
- zrušení firmy

Zánik povolení má za následek zákaz používání a zabavení nebo zničení razidel na vypalování ochranných známek.

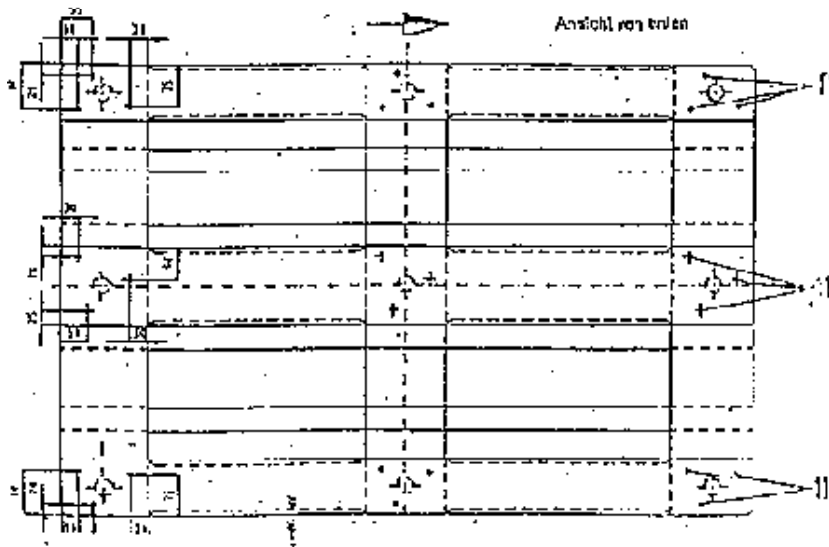
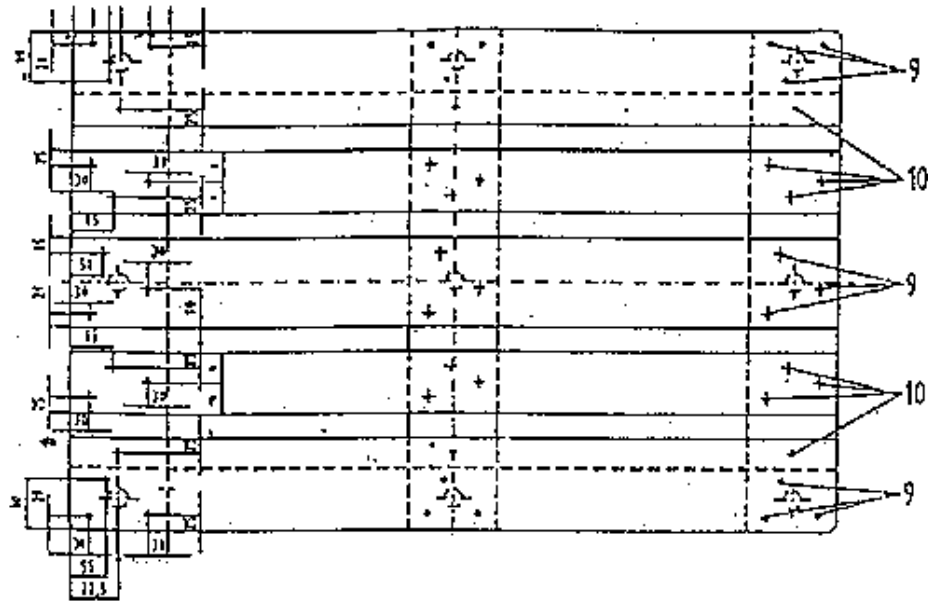
PŘÍLOHA 1



24*)	10		HŘEBÍK *)	viz přílohu 3
54*)	9	ŠROUBOVÝ HŘEBÍK		
3	8	ŠPALÍK	145 * 145 * 148	viz přílohu 2
6	7	ŠPALÍK	145 * 100 * 78	
2	6	VNITŘNÍ PŘÍŘEZ LOŽNÉ PODLAHY	1200 * 100 * 22	
1	5	STŘEDNÍ PŘÍŘEZ LOŽNÉ PODLAHY	1200 * 145 * 22	
3	4	SVLAK	800 * 145 * 22	
1	3	STŘEDNÍ PŘÍŘEZ OPĚRNÉ PODLAHY	1200 * 145 * 22	
2	2	KRAJNÍ PŘÍŘEZ LOŽNÉ PODLAHY	1200 * 145	
2	1	KRAJNÍ PŘÍŘEZ OPĚRNÉ PODLAHY	1200 * 100 * 22	
Počet kusů	Číslo dílu	Název dílu	Jmenovité rozměry	Materiál
DŘEVĚNÁ PALETA NABÍRATELNÁ ZE ČTYŘ STRAN 800mm * 1200 mm				Výkres Příloha 1

*) Uspořádání počet kusů, druh spojovacích součástí a jejich jmenovité rozměry jsou uvedeny jen jako příklad

PŘÍLOHA 1a



PŘÍLOHA 2

Přípustné druhy dřevin a dřevitých materiálů.

Druhy dřevin

Jehličnatá dřeva (1)

jedle
borovice
smrk
borovice
modřín

měká dřeva
olše
bříza
topol (1) (2)

listnatá dřeva

tvrdá dřeva

dub
jasan
buk
jilm
akát
javor
platan
kaštanovník jedlý

(1) U jehličnatého dřeva a dřeva topolu nesmí činit šířka letokruhů, měřeno na 10 kruhů, v průměru více než 7 mm.

(2) Není přípustný pro díl 4 (svlak).

Jiné druhy dřeva jsou přípustné jen když mají nejméně stejné mechanické vlastnosti jako druhy dřev uvedené v tabulce.

1. Dřevité materiály

Dřevité materiály jsou přípustné jen pro díly 7 a 8

2.1 Všeobecně

2.1.1 Jako pojiva se směji použít jen lepidla, která

- zaručují pevnost materiálu natrvalo
 - způsobují uvolňování (unikání) formaldehydu nejvýše 0,8 miligramu na krychlový metr vzduchu.
- Jestliže by lepidla mohla způsobit ohrožení při použití nebo při odstraňování, musí na to výrobce upozornit.

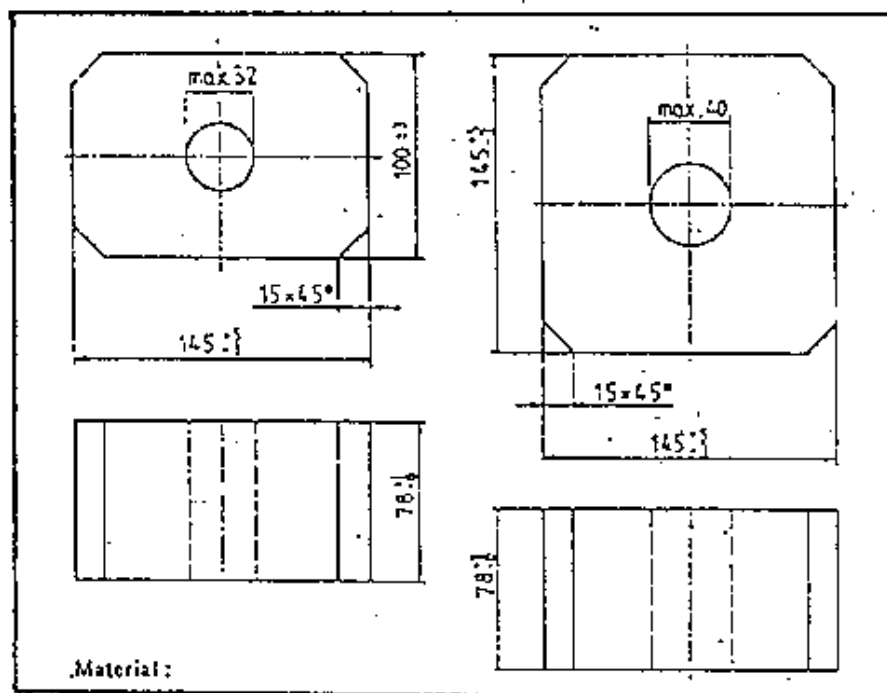
2.1.2 Bobtnání smí činit, měřeno na 10ti zkušebních kusech, po 24 hodinovém uložení ve vodě 20°C teplé:

- na délku a šířku nejvýše 2%
- výšku nejvýše 4,5% (maximální odchylka u jednoho z 10ti zkušebních kusů mezi 4,5% a 5,5%).

2.1.3 Podle následující zkoušky musí být zachována pevnost materiálu a povrchy nesmějí mít trhliny a uvolňovat třísky (štěpiny):

- uložení na 2 hodiny ve vodě 100°C při okolním tlaku,
- sušení 2 hodiny při 65°C ($\pm 3^\circ\text{C}$).

2.2 Špalík z dřevotřískového materiálu (tvarovaný třískový špalík)



Materiál: dřevitý materiál s minimální hustotou 600 kg/m³

2.1.3 Podle následující zkoušky musí být zachována pevnost materiálu a povrchy nesmějí mít trhliny a uvolňovat třísky (štěpiny): - uložení na 2 hodiny ve vodě 100°C při okolním tlaku, - sušení 2 hodiny při 65°C ($\pm 3^\circ\text{C}$). 2.2 Špalík z dřevotřískového materiálu (tvarovaný třískový špalík) Materiál: dřevitý materiál s minimální hustotou 600 kg/m³

PŘÍLOHA 3

Spojovací součásti

1. Minimální požadavky pro spojovací součásti.

1.1 Pro spojování špalíku, svlaku, přířezu ložné podlahy.

Délka: nejméně 88 mm

Velikost hlavy: nejméně 8,4 mm průměr nebo nejméně 55 mm².

Poměr průměru hlavy k průměru dřívku 2:1

Provedení dřívku: kroucený, rýhovaný, vrubovaný nebo podobně.

Pevnost v tahu: nejméně 700 N/mm²

Provedení špičky: diamantová nebo dlátová

1.2 Pro spojení špalíku, přířezu opěrné podlahy

Délka : nejméně 68 mm

Velikost hlavy, poměr hlavy k průměru dřívku a provedení dřívků jako u 1.1.

U délek menších než 88 mm musí mít hlava kruhovou rýhu o průměru 2,7 mm + 0,5 a hloubce 0,3 mm.

Pevnost v tahu : nejméně 650 N/mm²

Provedení špičky: diamantová nebo dlátová

1.3 Pro spojení svlaku, vnitřního přířezu ložné podlahy.

Upevňovací prvky, které se zatloukají na spodní straně svlaku.

délka: nejméně 53 mm
velikost hlavy: nejméně 5,5 mm průměr, nebo nejméně 24 mm2.
Poměr průměru hlavy k průměru dřívku: 2:1
Provedení dřívku: hladký, kroucený, rýhovaný nebo vroubkovaný
Pevnost v tahu: nejméně 800 N/mm2
Provedení špičky : diamantová nebo řezaná
Spojovací součásti, které neproniknou svlakem (zejména pokud je svlak z tvrdého dřeva):
Velikost hlavy : nejméně 5,5 mm průměr, nebo nejméně 24 mm2.
Poměr průměru hlavy k průměru dřívku : 2 : 1
Provedení dřívku: kroucený, rýhovaný, vroubkovaný a podobně. Pevnost v tahu: nejméně 600 N/mm2
Provedení špičky : diamantová

2. Přípustnost spojovacích součástí.

Se zkoušenými spojovacími součástmi se smontují vždy pro každý druh dřeva 3 palety a 20 zkušebních kusů podle přílohy 6. Palety se zkoušejí podle článku 2.7.1 a zkušební kusy podle článku 2.7.2 této vyhlášky. Výsledky zkoušek se zapíší do zkušebního protokolu, který obsahuje tyto údaje:

- označení, rozměry, materiál a minimální pevnost v tahu spojovacích součástí - - použitý druh dřeviny pro přířezy a špalíky s údaji o původu dřeviny, hustota dřeviny a vzdálenost letokruhu
- jednotlivé výsledky pádových zkoušek s údaji o poškození
- naměřená vlhkost dřeva na paletě a zkušebním vzorku
- jednotlivé hodnoty měřených tažných sil (odtrhových sil)
- průměrné hodnoty tažných (odtrhových) sil na druh dřeva
- obrazové znázornění se všemi údaji o tolerancích a materiálu

V případě pozitivních výsledků (podle čl. 2.7.1 a 2.7.2) vyhlášky může schvalující železnice udělit povolení pro používání spojovacích součástí pro zkoušené druhy dřeva s údajem o původu dřeva.

3. Běžné zkoušení.

Dodržení rozměrů, provedení dřívku a použití příslušné kvality dřeva sepřezkouší při každé zkoušce a přejímce podle čl. 2.7.3 a čl. 2.8 vyhlášky

V případě odchylky nebo když to schvalující železnice uzná za vhodné, se zkoušky podle tohoto čl. opakují. Jestliže se u těchto zkoušek nedosáhne, zkušebních hodnot, zruší se povolení pro použití spojovacích součástí.

PŘÍLOHA 4

Zkouška pádem na roh

palety se označí, dva měřicí body A a B na úhlopříčce ve vzdálenosti 40 mm od rohů palety. Vzdálenost měřících bodů A a B se změří před prvním a po šestém pádu.

Poškození palety není přípustné, kromě místních vad v odstupu do 50 mm od místa nárazu.

PŘÍLOHA 5

Schématické znázornění principu zjištění hodnoty pevnosti v tahu (odtržení).

zkušební zařízení sestává ze dvou třmenů. Třmenem A je pevně uchycen špalík. Třmenem B tlačí na přířez. Tažná síla F se vyvíjí a měří mezi oběma třmeny.

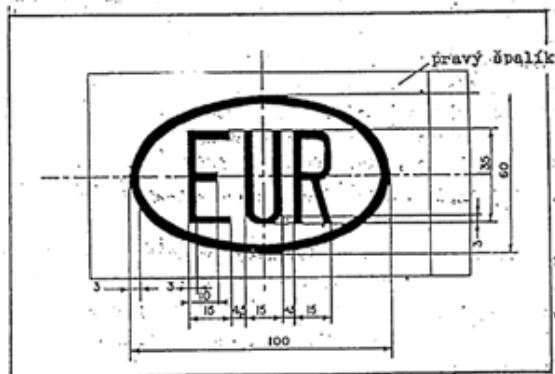
PŘÍLOHA 6

Zkušební vzorky pro zjištění odtrhových sil.

Zkušební vzorky musí být vyřezány z palet současně probíhající výroby. Díly musí být bez suků a trhlin. V průběhu zkoušky nesmí vlhkost vzorků překročit 22 %. Spojovací součásti musí splňovat minimálně požadavky dle přílohy 3.

PŘÍLOHA 7

Jednotná značka pro označení evropských palet prostých - EUR.



Oprávnění k použití vypalovacích destiček nebo razidel s tímto znakem smí železnice udělit jen oprávněným výrobcům.

PŘÍLOHA 8

Dozor při namátkových zkouškách.

1 Dozor při statisticky zvolené namátkové zkoušce vybraného souboru hodnotí jakost na základě ukazatelů plánu namátkových zkoušek. Ten slouží k posouzení celkového počtu palet určených ke kontrole (souboru) na základě

přesného přezkoušení určité části těchto palet (namátková zkouška). Kontrola podle plánu namátkových zkoušek smí být použita, jestliže je zaručena stejnoměrná kvalita výroby.

2 Velikost namátkové zkoušky (n) je závislá na velikosti souboru N) podle tabulky I.

Jestliže velikost souboru překročí 10.000 palet, vytvoří se několik dávek.

3 Palety, které mají být zkoušeny namátkově, odebere zkoušející před počátkem zkoušky porůznu a rozloženě z celého souboru.

4 Zkouška namátkově vybraných vzorků (zkušební soubor) se provádí podle předpisů této vyhlášky vizuelním hodnocením a měřením hlavních rozměrů a vedlejších rozměrů na jednotlivých prvcích palet. S výjimkou kritických vad záleží počet jednotlivých zkoušek (měření) na zkoušejícím. Nepočítají se vadné palety, ale všechny jednotlivé vady (chyby) na vzorcích. K tomu účelu se každá vada poznamená ve zkušební protokol (I) a na konci zkoušky se vady sečtou odděleně podle kritických, hlavních a vedlejších vad.

4.1 Kritické vady jsou vady, které snižují bezpečnost nebo vylučují použitelnost palety.

4.2 Hlavní vady jsou vady, které podstatně zkracují životnost palety nebo silně snižují použitelnost.

4.3 Vedlejší vady jsou takové, které použitelnost ovlivňují málo.

5 Pro vyhodnocení a posouzení celého souboru jsou směrodatná kritéria z tabulky 2.

Pokud nejsou překročeny maximální počty vad uvedené v tabulce 2 pro příslušné zkoušky, platí celý soubor za převzatý.

Při překročení jen jediného z maximálních počtů vad musí být celý soubor zamítnut jako nevyhovující podmínkám. Značení musí být ze zamítnutých palet odstraněno (viz však způsob podle čl. 6).

6 Namátková zkouška se smí se souhlasem zkoušejícího opakovat, jestliže výrobce před opakováním celého postupu vadné palety z celého souboru vytřídí. Vytříděné palety se po opravě nebo po odstranění značek předloží a společně s novým souborem zkoušejícímu. Nový soubor se přezkouší podle ustanovení článku I až 5.

7 Hodnoty sesychání pro nejpoužívanější druhy dřeva.

Průměrné sesychání popřípadě bobtnání příčné (radiální a tangenciální) ke směru vláken dřeva činí při změně obsahu vlhkosti dřeva 1% (platí jen do obsahu vlhkosti dřeva 30%)

- u dubu, smrku, borovice, jedle 0,24 %

- u buku 0,32 %

Velikost souboru N	namátkové zkoušky n
N < 150	8
151 < N < 280	13
281 < N < 500	20
501 < N < 1200	32
1201 < N < 3200	50
3201 < N < 10000	80

namátkové vzorky (n)	maximální počet vad		
	kritické	hlavní	vedlejší
8	0	5	10
13	0	7	14
20	0	10	21
32	0	14	30
50	0	21	43
80	0	30	70

ROZMĚRY	+ 2		+ 1		100 +- 3		+ 3		+ 5	
	22	0	78	0	0,24	0,32	0,24	0,32	0,24	0,32
sesychání% vlhkost%	0,24	0,32	0,24	0,32	0,24	0,32	0,24	0,32	0,24	0,32
22	22	22	78	78	97	97	100	100	142	142

21	22	22	78	78	97	97	100	100	142	142
19	22	22	78	78	96	96	100	99	141	141
18	22	22	77	77	96	96	99	99	140	140
17	22	22	77	77	96	95	99	98	140	140
16	22	22	77	77	95	95	99	98	140	139
15	22	22	77	76	95	95	98	98	139	139
14	22	21	77	76	95	95	98	97	139	138
13	22	21	76	76	95	94	98	97	139	138
12	21	21	76	76	94	94	98	97	138	137

Překročení těchto minimálních hodnot směrem dolů je hodnoceno jako chyba

PŘÍLOHA 9

PODMÍNKY PRO SCHVÁLENÍ výrobce v oblasti jiné železnice

1 Všeobecně

1.1 Nachází-li se výrobní místo výrobce v oblasti železnice, která není členem UIC, může každá železnice v UIC udělit schválení k výrobě palet EUR podle ustanovení této vyhlášky.

1.2 Nachází-li se výrobní místo výrobce v oblasti železnice která je členem UIC, může každá železnice UIC udělit schválení k výrobě palet EUR, podle ustanovení této vyhlášky. V tomto případě však musí být informována železnice, v jejíž oblasti se výrobce nachází.

2. Předpoklady pro schválení

2.1 Ke schválení žádosti o udělení jsou zapotřebí tyto údaje:

- Název firmy žadatele,
- název firmy výrobce s přesnými údaji místa výroby
- plánovaný začátek výroby
- plánované množství výroby
- navržená kontrolní organizace
- již obdržená schválení

2.2 Kromě toho žadatel musí odevzdat prohlášení, že uznává uvedená ustanovení jako závazná viz. čl. 3 této přílohy.

3 ZÁSADY pro udělení známky železnice a známky EUR k výrobě palet EUR v cizině

Udělení je možné jen na základě žádosti. Žádost je podána železnici u níž je požádáno o propůjčení ochranných známek. V případě schválení nezískávají žadatelé a výrobci žádné výhradní právo neboť je možné:

- schválení více žadatelů se shodným značením železnice u jednoho výrobce
- schválení více železnicemi u jednoho výrobce

Žadatel se zavazuje, že pro něj, jako prostředníka výrobce v jiné zemi, uhradí vzniklé škody v případě zneužití používané ochranné známky (známky příslušné železnice a známky EUR).

- žadatel je také srozuměn s odejmutím schválení, když se prohřeší proti schváleným podmínkám nebo proti vyhlášce UIC.

- žadatel se zavazuje, že u každého dalšího výrobního místa podá novou žádost k povolení výroby.

- žadatel a výrobci se zavazují, že budou používat výhradě značkovací zařízení (razidla, vypalovací destičky) patřící majiteli nebo majitelem zmocněné třetí osobě a toto značení bude v případě odejmutí vráceno majiteli. Značkovací zařízení zůstávají vlastnictvím majitele známek. Výrobce a žadatelé získávají pouze právo k jejich používání.

- žadatel se zavazuje uhradit za kontrolu všechny náklady a výdaje, které vznikají ve spojitosti s kontrolami (zejména jízdné, letenka, ubytování, stravování, také náklady při zbytečných zkouškách a při nutných opakovaných kontrolách). Náklady a výdaje jsou hrazeny buď podle předloženého účtu nebo formou paušální sazby, kterou každá železnice stanoví. Placení předem může být dohodnuto.

- žadatel musí zajistit předložení zkušební souboru a prohlídku i provozu a sjednat kontrolu mezi výrobcem a kontrolním orgánem. Výrobce musí mít k dispozici všechna měřidla a měřicí přístroje, které jsou potřebné při kontrole jakosti.

4 POSTUP při schvalování .

4.1 Každá železnice, které byla podána příslušná žádost

- prověří, zda jsou dány všechny formální předpoklady
- informuje onu železnici v UIC v jejíž oblasti bude schválení
- informuje rakouskou železnici jako majitele známky EUR

4.2 V případě udělení známky se železnice zavazuje

- že schválení bude uděleno pouze když žadatel splnil všechny podmínky a je zaručeno dodržování vyhlášky 435 - 2.
- provádět, dohodnuté pravidelné kontroly provozu a kontroly jakostí
- předložených souborů, nebo je nechávat provádět
- k odejmutí práva užívání známek, když bude jakkoliv porušeno ujednání ve smlouvě.

Značení palet

B Belgien



NS Niederlande



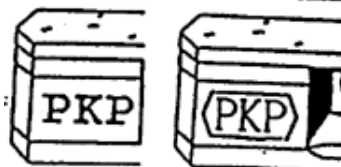
CD Tschechien



CFL Luxemburg



PKP Polen



CSD Tschechoslow. Rep.



SBB Schweiz



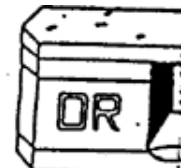
DB Deutschland



SNCF Frankreich



DR ehemalige DDR



SJ Schweden



DSB Danemark



SZ Slowenien



FS Italien



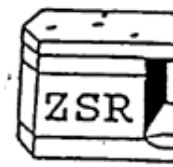
VR Finnland



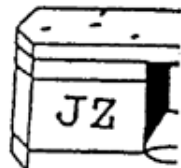
HZ Kroatien



ZSR Slowakei



JZ Jugoslawien



OBB Österreich



MAV Ungarn

